

外国為替証拠金取引とは、元本や利益が保証された金融商品ではありません。お取引した通貨にて、相場の変動による価格変動やスワップポイントの変動により、損失が発生する場合があります。レバレッジ効果では、お客様がお預けになった証拠金以上のお取引が可能となりますが、証拠金以上の損失が発生するおそれもあります。個人のお客様の取引に必要な証拠金は、各通貨のレートにより決定され、お取引額の4%相当となります。証拠金の25倍までのお取引が可能です。(法人のお客様の取引に必要な証拠金は、通貨ペア、取引コースにより1万通貨あたり3,500円から34,000円の範囲内であり、証拠金の約200倍までのお取引が可能です。) 当社では、取引手数料、口座維持手数料を無料としておりますが、取引レートの売付価格と買付価格には差額(スプレッド)があり、また諸費用等については別途掛かる場合があります。 当社は法令上要求される区分管理方法の信託一本化を整備いたしておりますが、区分管理必要額算出日と追加信託期限に時間差があること等から、いかなる状況でも必ずお客様から預かった証拠金が全額返還されることを保証するものではありません。 ロスカット取引は、必ず約束した損失の額で限定するというものではありません。 通常、あらかじめ約束した損失の額の水準(以下、「ロスカット水準」といいます。)に達した時点から決済取引の手続きが始まりますので、実際の損失はロスカット水準より大きくなる場合が考えられます。また、ルール通りにロスカット取引が行われた場合であっても、相場の状況によってはお客様よりお預かりした証拠金以上の損失の額が生じることがあります。お取引の開始あたり、契約締結前交付書面を熟読の上、十分に仕組みやリスクをご理解いただき、ご自身の判断にて開始していただくようお願いいたします。

商号:株式会社外為オンライン(金融商品取引業者) 登録番号:関東財務局長(金商)第276号 加入協会:社団法人 金融先物取引業協会(会員番号1544)

1: はじめに

- 1-1 ホーム画面・・・・・・・・・・・・・・・・・・ ②
- 1-2 メニュー画面・・・・・・・・・・・・・・・・・・ ③
- 1-3 ログイン画面・・・・・・・・・・・・・・・・・・ ④

2: レート(新規注文)

- 2-1 レート画面・・・・・・・・・・・・・・・・・・ ⑤
- 2-2 通貨ペアの表示位置を換える・・・・・・・・ ⑥
- 2-3 新規注文画面を表示する・・・・・・・・・・ ⑦

3: ポジションを見る(決済注文)

- 3-1 ポジション一覧画面・・・・・・・・・・・・ ⑧
- 3-2 ポジション集計画面・・・・・・・・・・・・ ⑧
- 3-3 決済注文画面を表示する・・・・・・・・・・ ⑨
- 3-4 一括決済注文画面を表示する・・・・・・・・ ⑩

4: 取引をする

- 4-1 クイックトレード(成行注文)をする・・・・ ⑪
- 4-2 指値・逆指値注文をする・・・・・・・・・・ ⑪
- 4-3 IFD注文をする・・・・・・・・・・・・・・・・ ⑫
- 4-4 OCO注文をする・・・・・・・・・・・・・・・・ ⑫
- 4-5 IFDO注文をする・・・・・・・・・・・・・・ ⑬
- 4-6 注文訂正・取消画面を表示する・・・・・・ ⑭
- 4-7 注文訂正・取消をする・・・・・・・・・・・・ ⑭

5: 口座状況を見る

- 5-1 口座状況を見る・・・・・・・・・・・・・・・・ ⑮

6: チャートを使う

- 6-1 チャートを表示する・・・・・・・・・・・・ ⑯
- 6-2 チャートを設定する・・・・・・・・・・・・ ⑯

7: ニュースを見る

- 7-1 ニュースを見る・・・・・・・・・・・・・・ ⑰
- 7-2 ニュースの配信元を換える・・・・・・・・ ⑰

8: 入出金をする

- 8-1 クイック入金をする・・・・・・・・・・・・ ⑱
- 8-2 取引口座に入金をする(振込口座を確認する) ⑲
- 8-3 取引口座から出金をする・・・・・・・・・・ ⑲

9: 設定をする

- 8-1 アプリの設定をする・・・・・・・・・・・・ ⑳
- 8-2 数量・許容スリップを設定する・・・・・・ ㉑
- 8-3 レートアラートを設定する・・・・・・・・・・ ㉒
- 8-4 パスワードを変える・・・・・・・・・・・・ ㉒
- 8-5 メールアドレスを変える・・・・・・・・・・ ㉒

10: 困ったときは

- 10-1 ログインについてお困りのとき・・・・・・ ㉓
- 10-2 使用中にお困りのとき・・・・・・・・・・・・ ㉓

1 はじめに

1-1 ホーム画面

The screenshot shows the Gaijin Online home screen. At the top, there is a status bar with the Gaijin Online logo, the date and time (11/05/11 17:13:35), and a home button. Below this is a 'レート情報' (Exchange Rate Information) section with four panels for USD/JPY, EUR/JPY, GBP/JPY, and AUD/JPY. Each panel displays bid and ask prices, high and low values, and a change indicator. Below the exchange rates is a 'ニュース' (News) section with a list of news items. At the bottom, there are two buttons: '更新' (Update) and 'メニュー' (Menu).

通貨ペア	売 (bid)	買 (ask)	H	L	Ch
USD/JPY	80.75	80.76	81.08	80.66	-0.12
EUR/JPY	118.22	118.24	118.88	115.91	-0.30
GBP/JPY	132.39	132.42	132.75	132.02	0.04
AUD/JPY	87.80	87.83	87.99	87.52	0.17

更新

メニュー

1 ... レート表示

現在レートを表示します。4通貨ペアのレート表示が可能です。
方向キーでカーソルを移動し、パネルを選択して決定キーを押すと、
選択した通貨ペアのクイックトレード画面を表示します。

(ログイン前はログイン画面を表示します。)

※表示する通貨ペアの変更方法 P20

2 ... ニュース表示

方向キーでヘッドラインを選択して決定キーを押すと、
ニュースの詳細を表示します。(ログイン前はログイン画面を表示します。)
ヘッドラインが長い場合はカーソルを合わせるとスクロール表示になります。

3 ... 更新

左ソフトキー押すことで、レート及びニュースの内容を更新します。

4 ... メニュー

右ソフトキー押すことで、メニューを表示します。

! ホーム画面を表示するには?

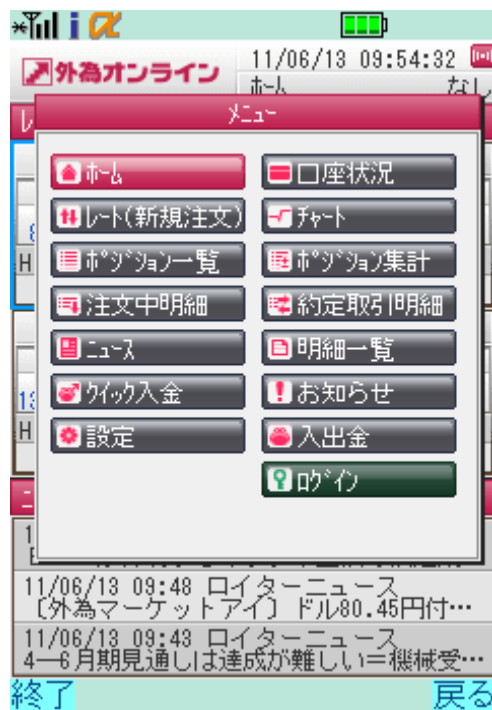
メニュー内の[ホーム]ボタンを押してください。

! 通信料について

通信料はお客様のご負担となります。
ご利用の際はパケット定額制をおすすめします。

1 はじめに

1-2 メニュー画面



ホーム ... レート、ニュースを表示します
👉 P2

レート(新規注文) ... レートを表示し、通貨ペアを選択すると新規注文画面が表示されます
👉 P5

ポジション一覧 ... 各ポジションにおける詳細の確認や決済注文が出せます
👉 P8

注文中明細 ... 注文が成立していない指値等の予約注文の詳細を確認、または訂正、取消ができます
👉 P14

ニュース ... ニュースの一覧が表示されます
👉 P17

クイック入金 ... ネット銀行を介してリアルタイムで入金ができます
👉 P19

設定 ... アプリ設定、数量・許容スリップ、レートアラート、パスワード、メールアドレスの各種設定、変更ができます
👉 P20~

口座状況 ... お取引口座全体の実効レバレッジや口座資産、ロスカット値などが確認できます
👉 P15

チャート ... チャート画面を表示しますテクニカルチャートの表示ができます
👉 P16

ポジション集計 ... 売買区分、通貨ペアで集計されたポジション状況の確認や一括決済注文が出せます
👉 P8

約定取引明細 ... 注文が成立した取引の内容が確認できます

明細一覧 ... 各種明細を確認できます

お知らせ ... 外為オンラインからのお知らせを確認できます

入出金 ... 入出金の詳細、入金先口座の確認、出金依頼登録などができます
👉 P18

ログイン ⇄ ログアウト ... ログインしている状態 → ログアウト
ログインしていない状態 → ログイン
👉 P4

! ログインが必要

すべての機能を使用するにはログインが必要です。

1 はじめに

あなたの為の、外為を。



1-3 ログイン画面

ログインIDとパスワードを入力してください。

1 ログインID

2 パスワード

3 ログイン

4 ログイン設定

5 パスワード問い合わせ

6 口座開設

ログインID
 保存する 保存しない

パスワード
 保存する 保存しない

待受時自動ログインを行う
 自動にする 自動にしない

OK

1 ログインID

郵送された[口座開設完了のご案内]に記載されているログインIDを入力します。

2 パスワード

設定されたパスワードを入力します。
パスワードをお忘れの際は、5の[パスワード問い合わせ]を行ってください。

3 ログイン

ログインIDとパスワード両方を入力し、[ログイン]にカーソルを合わせて決定キーを押すとログインができます。

4 ログイン設定

[ログイン設定]を押すとログイン設定画面が表示され各設定ができます。

5 パスワード問い合わせ

ログインIDを入力後、[パスワード問い合わせ]を押すと登録メールアドレス宛てにパスワードが送信されます。

6 口座開設

外為オンラインのモバイルサイトの[口座開設画面]を表示します。

※ログインできないときは P23

! 入力時のご注意

[ログインID] 半角英数字 桁数：13
[パスワード] 半角英数字
※大文字、小文字もご確認ください。

! ログインID・パスワード保存時のご注意

ログインID、パスワードを保存された際は、携帯電話の紛失にご注意ください。
お客様ご自身の判断で、携帯端末にロックをかけることをおすすめします。

2 レート（新規注文）

あなたの為の、外為を。



2-1 レート画面

通貨ペア	売(bid)	買(ask)
USD/JPY	81.09	81.10
EUR/JPY	115.18	115.20
GBP/JPY	132.59	132.62
AUD/JPY	86.15	86.18
NZD/JPY	84.11	84.17
CAD/JPY	84.28	84.33
CHF/JPY	91.36	91.41
AUD/CHF	0.9425	0.9431
AUD/NZD	1.3430	1.3440
AUD/USD	1.0625	1.0626
EUR/AUD	1.3363	1.3371
EUR/CAD	1.3658	1.3665
EUR/CHF	1.2601	1.2606
EUR/GBP	0.8684	0.8688

1 通貨ペア表示

設定した通貨ペア順に表示します。
いずれかの通貨ペアを選択すると
新規注文画面に切替ります。

2 売 (Bid) レート

売の注文で使用されるレートです。

3 買 (Ask) レート

買の注文で使用されるレートです。

4 証拠金/スワップ

レート表示から証拠金/スワップ表示に
切替える際にテンキー1を押します。

5 位置変更

通貨ペアの表示位置を変更する場合に、
テンキー3を押します。

P. 6

6 高値/安値

レート表示から本日の高値、安値表示に
切替える際に方向キー[右]を押します。

通貨ペア	高値(H)	安値(L)	前日比(Ch)
USD/JPY	81.33	80.90	0.06
EUR/JPY	115.62	114.91	0.18
GBP/JPY	133.17	132.40	0.13
AUD/JPY	86.91	85.90	-0.53
NZD/JPY	84.29	83.65	0.20
CAD/JPY	84.55	84.15	0.07
CHF/JPY	91.80	91.24	0.11
AUD/CHF	0.9497	0.9374	-0.0069
AUD/NZD	1.3557	1.3409	-0.0120
AUD/USD	1.0713	1.0586	-0.0073
EUR/AUD	1.3419	1.3254	0.0103
EUR/CAD	1.3685	1.3627	0.0008
EUR/CHF	1.2612	1.2573	0.0005
EUR/GBP	0.8691	0.8671	0.0005

7 高値/安値/前日比

本日の売レートの高値(High)、安値(Low)、
前日終値との差(Change)です。

8 売スワップ

売ポジション1枚(1万通貨)を
保有している場合、1日毎に受け取る
(支払う)金額です。

※南アフリカランド円は1枚が
10万通貨となります

通貨ペア	スワップ(売)	スワップ(買)	取引証拠金
USD/JPY	-15	10	16,300
EUR/JPY	-15	10	23,100
GBP/JPY	-21	16	26,500
AUD/JPY	-107	102	17,400
NZD/JPY	-55	50	12,800
CAD/JPY	-20	15	16,900
CHF/JPY	-2	-3	18,300
AUD/CHF	-109	95	17,400
AUD/NZD	-45	33	17,400
AUD/USD	-102	97	17,400
EUR/AUD	125	-140	23,100
EUR/CAD	0	-12	23,100
EUR/CHF	-16	2	23,100
EUR/GBP	0	-12	23,100

9 買スワップ

買ポジション1枚(1万通貨)を
保有している場合、1日毎に受け取る
(支払う)金額です。

※南アフリカランド円は1枚が
10万通貨となります

10 取引証拠金

ポジションを保有するために
必要な証拠金額です。

! レートの点滅について

売レート、買レート共にレートが上昇すると青に、
レートが下落すると赤に点滅します。

! 取引証拠金・スワップの金額について

取引証拠金は取引営業日毎の午前7:00(米国サマータイム期間中は午前6:00)の
値洗いレートを基に変更されます。スワップは金利の変動に応じて適宜変更されます。
なお、各国の金利差が逆転した場合、スワップポイントの受取りから支払いに転じる
ことがあります。

2 レート（新規注文）

2-2 通貨ペアの表示位置を変える

- 1 レート画面で位置を変更したい通貨ペアに
[カーソル] を合わせます

11/05/12 14:52:09
レート一覧 1秒

通貨ペア	売 (bid)	買 (ask)
USD/JPY	81.09	81.10
EUR/JPY	115.18	115.20
GBP/JPY	132.59	132.62
AUD/JPY	86.15	86.18
NZD/JPY	84.11	84.17
CAD/JPY	84.28	84.33
CHF/JPY	91.36	91.41
AUD/CHF	0.9425	0.9431
AUD/NZD	1.3430	1.3440
AUD/USD	1.0625	1.0626
EUR/AUD	1.3363	1.3371
EUR/CAD	1.3658	1.3665
EUR/CHF	1.2601	1.2606
EUR/GBP	0.8684	0.8688

証拠金/スワップ* 位置変更
高値/安値

更新 メニュー

- 2 カーソルを合わせた状態で [テンキー3] を押します

11/05/12 14:52:09
レート一覧 1秒

通貨ペア	売 (bid)	買 (ask)
USD/JPY	81.09	81.10
EUR/JPY	115.18	115.20
GBP/JPY	132.59	132.62
AUD/JPY	86.15	86.18
NZD/JPY	84.11	84.17
CAD/JPY	84.28	84.33
CHF/JPY	91.36	91.41
AUD/CHF	0.9425	0.9431
AUD/NZD	1.3430	1.3440
AUD/USD	1.0625	1.0626
EUR/AUD	1.3363	1.3371
EUR/CAD	1.3658	1.3665
EUR/CHF	1.2601	1.2606
EUR/GBP	0.8684	0.8688

証拠金/スワップ* 位置変更
高値/安値

更新 メニュー

※証拠金/スワップの画面でも、同様の方法で変更が可能です

- 3 橙色の [カーソル] を変更先の通貨ペアに合わせ、
[決定キー] を押します

11/06/02 20:41:28
レート一覧 1秒

通貨ペア	売 (bid)	買 (ask)
USD/JPY	86.72	86.76
EUR/JPY	116.74	116.76
AUD/JPY	86.01	86.04
GBP/JPY	132.15	132.18
NZD/JPY	86.73	86.76
CAD/JPY	82.61	82.66
CHF/JPY	95.93	95.98
AUD/CHF	0.8963	0.8969
AUD/NZD	1.3076	1.3086
AUD/USD	1.0655	1.0656
EUR/AUD	1.3567	1.3575
EUR/CAD	1.4124	1.4131
EUR/CHF	1.2165	1.2170
EUR/GBP	0.8832	0.8836

戻る

- 4 位置が変更されたレート画面が表示され完了です

11/06/02 20:47:31
レート一覧 1秒

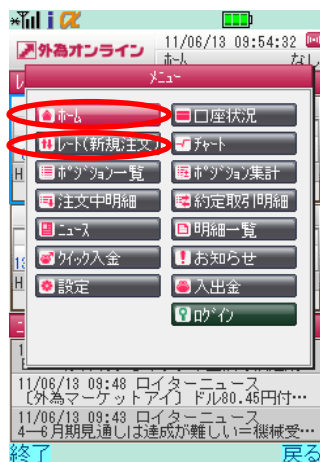
通貨ペア	売 (bid)	買 (ask)
EUR/JPY	116.80	116.82
AUD/JPY	86.00	86.03
USD/JPY	80.72	80.73
GBP/JPY	132.20	132.23
NZD/JPY	85.77	85.83
CAD/JPY	82.61	82.66
CHF/JPY	95.92	95.97
AUD/CHF	0.8968	0.8974
AUD/NZD	1.3075	1.3085
AUD/USD	1.0662	1.0663
EUR/AUD	1.3566	1.3574
EUR/CAD	1.4132	1.4139
EUR/CHF	1.2172	1.2177
EUR/GBP	0.8833	0.8837

更新 メニュー

2 レート（新規注文）

2-3 新規注文画面を表示する

1 メニュー内の [レート(新規注文)]、または [ホーム] を選択します



2 レート画面、またはホーム画面で取引を開始したい [通貨ペア] を選択します

通貨ペア	買値	売値	差
USD/JPY	81.33	80.90	0.06
EUR/JPY	115.00	114.04	0.10
GBP/JPY	193.17	192.40	0.13
AUD/JPY	86.91	85.90	-0.53
NZD/JPY	64.29	63.65	0.20
CAD/JPY	84.55	84.15	0.07
CHF/JPY	91.80	91.24	0.11
AUD/CHF	0.9497	0.9374	-0.0069
AUD/NZD	1.3557	1.3409	-0.0120
AUD/USD	1.0719	1.0586	-0.0079
EUR/AUD	1.3419	1.3254	0.0103
EUR/CAD	1.3685	1.3627	0.0008
EUR/CHF	1.2612	1.2573	0.0005
EUR/GBP	0.8691	0.8671	0.0005

または

通貨ペア	売 (bid)	買 (ask)	売 (bid)	買 (ask)
USD/JPY	80.65	80.66	85.27	115.29
EUR/JPY	H: 81.08 L: 80.39 Ch: -0.28	H: 115.58 L: 114.32 Ch: -0.03		
GBP/JPY	H: 193.10 L: 191.13 Ch: -0.75	H: 86.47 L: 85.56 Ch: -0.22		



1 注文種別

選択した注文種別が表示されます。カーソルを合わせ選択することで注文種別を変更できます。

2 通貨ペア

選択した通貨ペアが表示されます。カーソルを合わせ選択することで通貨ペアを変更できます。

3 数量

数量が表示されます。入力エリアにカーソルを合わせ選択することで、数量の入力ができます。
※南アフリカランド円は1枚が10万通貨となります

4 許容スリッ

許容スリッが表示されます。入力エリアにカーソルを合わせ選択することで、許容スリッの入力ができます。

5 確認画面の表示切替え

ON (オン) を選択しているとき、買 (売) レートボタンを押した後、確認画面が表示されます。
※OFF (オフ) は確認画面が省略されます

7 買レートボタン

カーソルを合わせ選択すると買注文が発注されます。注文成立後に注文の取消はできません。
※確認画面の表示をON (オン) の場合は確認画面を表示します

6 売レートボタン

カーソルを合わせ選択すると売注文が発注されます。注文成立後に注文の取消はできません。
※確認画面の表示をON (オン) の場合は確認画面を表示します

! スリッ (スリッページ) とは?

注文を出した際、その時点で表示されていたレートよりも不利なレートで約定が行われること。またそこで発生するレートの乖離のことをいいます。

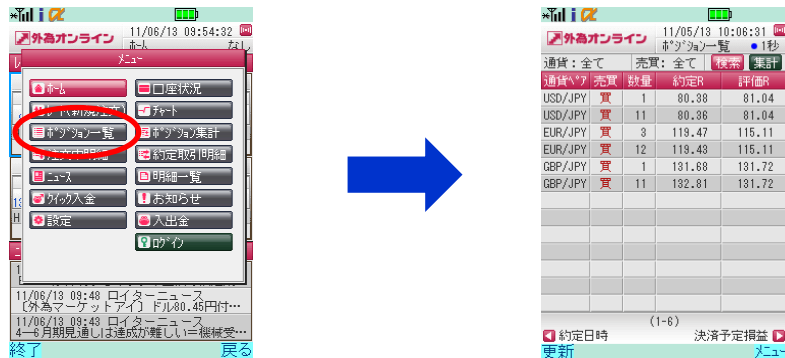
! 許容スリッとは?

クイックトレードの際、レートボタンを押したときの表示レートと約定レートの差を許容する範囲を設定する機能です。

3 ポジションを見る (決済注文)

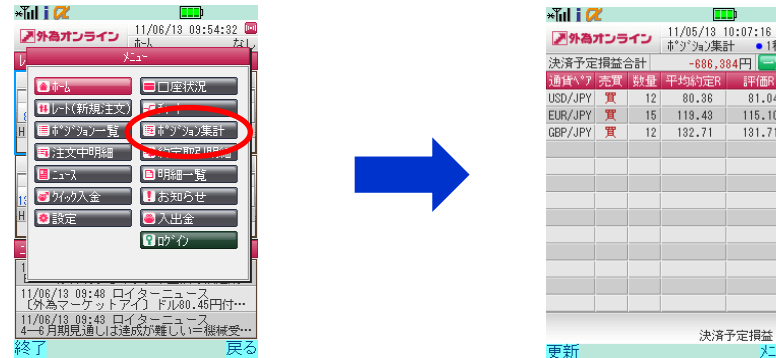
3-1 ポジション一覧画面

メニューの [ポジション一覧] を選択します



3-2 ポジション集計画面

メニューの [ポジション集計] を選択します



- 1 検索**
選択することで検索条件画面が表示され、通貨ペア、売買区別で検索できます。
- 2 集計**
ポジション集計画面に切替えます。
- 3 売買**
ポジションの売買区分が表示されます。
- 4 数量**
ポジションの数量が表示されます。
- 5 約定R(やくじょうれーと)**
成立した取引レートが表示されます。
- 6 評価R(ひょうかれーと)**
現在レートが表示されます。買ポジションであれば売レート、売ポジションであれば買レートが表示されます。
- 7 表示項目切替え**
約定R/評価R、決済予定損益、約定日時を方向キーの左右で切替えができます。



- 1 決済予定損益合計**
全ポジションの評価損益の合計額が表示されます。
- 2 一覧**
ポジション一覧画面に切替えます。
- 3 売買**
ポジションの売買区分が表示されます。
- 4 数量**
ポジションの数量が表示されます。
- 5 平均約定R(へいきんやくじょうれーと)**
各ポジションの平均約定レートが表示されます。
- 6 評価R(ひょうかれーと)**
現在レートが表示されます。買ポジションであれば売レート、売ポジションであれば買レートが表示されます。
- 7 表示項目切替え**
平均約定R/評価R、決済予定損益を方向キーの左右で切替えができます。

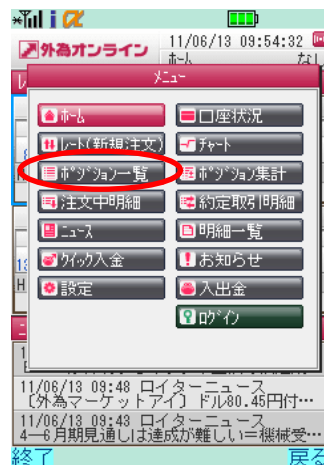
3 ポジションを見る（決済注文）

あなたの為の、外為を。



3-3 決済注文画面を表示する

1 メニュー内の [ポジション一覧] を選択します



2 ポジション一覧画面で決済注文を出したい [ポジション] を選択します



1 注文種別

選択した注文種別が表示されます。カーソルを合わせ選択することで注文種別を変更できます。

2 通貨ペア

決済ポジションの通貨ペアが表示されます。

3 数量

数量が表示されます。入力エリアにカーソルを合わせ選択することで数量の入力ができます。
※右側の赤字の数値は決済可能数量です

4 注文中取引の取消

選択したポジションにおいて、注文中の取引（指値、逆指値等）を取消して決済したい場合、チェックを入れます。

5 許容スリップ

許容スリップが表示されます。入力エリアにカーソルを合わせ選択することで、許容スリップの入力ができます。
※許容スリップはクイックトレードのみ設定が可能です

6 確認画面の表示切替え

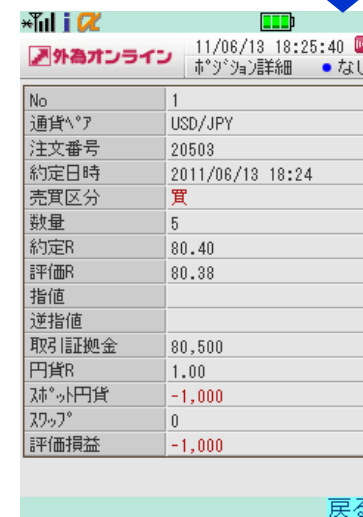
ON（オン）を選択していると売（買）レートボタンを押した後、確認画面が表示されます。
※OFF（オフ）は確認画面が省略されます

7 売（買）レートボタン

ボタンを押すと決済注文が発注されます。注文成立後に注文の取消はできません。
※確認画面の表示をON（オン）の場合は確認画面を表示します

8 ポジション詳細ボタン

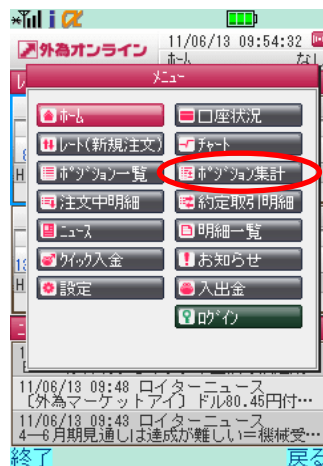
カーソルを合わせ選択すると決済されるポジションの詳細が表示されます。



3 ポジションを見る (決済注文)

3-4 一括決済注文画面を表示する

1 メニュー内の [ポジション集計] を選択します



2 ポジション集計画面で決済したい [ポジション] を選択します

通貨ペア	売買	数量	平均約定R	評価R
USD/JPY	売	4	86.87	86.89
USD/JPY	買	9	80.88	80.38
EUR/JPY	売	1	118.57	118.51
AUD/JPY	売	2	86.13	84.91
AUD/JPY	買	1	86.48	84.88
CAD/JPY	買	1	83.76	82.27
CHF/JPY	買	1	92.97	95.91
AUD/NZD	買	2	1.3216	1.2986
AUD/USD	買	1	1.0600	1.0560
EUR/AUD	買	1	1.3338	1.3577
GBP/NZD	買	1	2.0242	1.9997
USD/CAD	買	1	0.9850	0.9764
USD/CHF	買	2	0.8796	0.8376

※一括決済は同一通貨ペア、及び同一売買区分のみ可能です

1 注文種別

選択した注文種別が表示されます。カーソルを合わせ選択することで注文種別を変更できます。

2 通貨ペア

決済ポジションの通貨ペアが表示されます。

3 数量

一括で決済する数量が表示されます。
※右側の赤字の数値は決済可能数量です

4 注文中取引の取消

選択したポジションにおいて、注文中の取引（指値、逆指値等）を取消して決済したい場合、チェックを入れます。

5 許容スリップ

許容スリップが表示されます。入力エリアにカーソルを合わせ選択することで、許容スリップの設定ができます。
※許容スリップはクイックトレードのみ設定が可能です

6 確認画面の表示切替え

ON（オン）を選択しているとき、売（買）レートボタンを押した後、確認画面が表示されます。
※OFF（オフ）は確認画面が省略されます

7 売（買）レートボタン

カーソルを合わせ選択すると売（買）注文が発注されます。注文成立後に注文の取消はできません。
※確認画面の表示をON（オン）の場合は確認画面を表示します



4 取引をする

4-1 クイックトレード(成行注文)をする

※新規注文画面について P7
 ※決済注文画面について P9

① 注文種別 **クイックトレード**

② 通貨ペア **USD/JPY**

③ 数量 **1**

④ 許容スリップ **9 = 9銭**

⑤ 確認画面 ON OFF

⑥ **売 (bid) 80.60** **買 (ask) 80.61**

- 注文種別**
クイックトレードを選択します。
- 通貨ペア**
取引をする通貨ペアを選択します。
- 数量**
取引をする数量を入力します。
- 許容スリップ**
注文の際に生じるスリッページをどれ位、許容して約定させるか設定します。
- 確認画面の表示**
確認画面の表示させたい場合はオンに表示させない場合はOFF（オフ）にしてください。
※確認画面を表示させた場合、確認画面でもう一度、売(買)レートボタンを選択するまで約定されません
- 売(買)レートボタン**
①～⑤の項目を設定した後に押してください。
※確認画面の表示をON（オン）にしている場合、確認画面に切り替ります

⑦ **買 (ask) 80.61**

- 確認画面の売(買)レートボタン**
注文内容に誤りがないか確認の後、売(買)レートボタンを押してください。
※確認画面の表示をON（オン）にしている場合のみ確認画面が表示されます

4-2 指値・逆指値注文をする

※新規注文画面について P7
 ※決済注文画面について P9

※指値注文はお客様にとって有利なレートを、逆指値注文は不利なレートを指定する注文方法です

① 注文種別 **指値・逆指値**

② 通貨ペア **USD/JPY**

③ 売買区分 **買**

④ 執行条件 **指値**

⑤ 指定レート **80.00**

⑥ 数量 **1**

⑦ 有効期限 **無期限**

⑧ **内容確認**

- 注文種別**
指値・逆指値を選択します。
- 通貨ペア**
取引をする通貨ペアを選択します。
- 売買区分**
売注文、または買注文を選択します。
- 執行条件**
指値、または逆指値を選択します。
※[逆指値注文リスク] 相場状況によっては指定レートから乖離して約定することがあります
- 指定レート**
希望する取引レートを入力します。
- 数量**
注文をする数量を入力します。
- 有効期限**
必要に応じて期限を設定します。
無期限…注文をキャンセルするまで有効
当日…メンテナンス開始時間まで有効
指定…有効期限を自由に設定可能
- 内容確認ボタン**
設定が完了したら押してください。
確認画面に切り替ります。
※確認画面で[注文]を押して登録完了です
- 注文ボタン**
注文内容に誤りがないか確認の後、[注文]を押してください。

⑨ **注文**

4 取引をする

あなたの為の、外為を。



4-3 IFD注文をする

※新規注文画面について P7
※決済注文画面について P9

① 注文種別 IFD

② 通貨ペア USD/JPY

③ 売買区分 買

④ 執行条件 指値

⑤ 指定レート 80.00 / 81.00

⑥ 数量 1 / 1

⑦ 有効期限 無期限 / 無期限

⑧ 内容確認

更新

⑨ 注文

更新 戻る

※IFD注文は新規注文と新規注文が成立した際の保有ポジションに対する決済注文を同時に出せる注文方法です

- 注文種別**
IFDを選択します。
- 通貨ペア**
取引をする通貨ペアを選択します。
- 売買区分**
売注文、または買注文を選択します。
- 執行条件**
第1注文、第2注文の執行条件をそれぞれ指値、または逆指値を選択します。
※[逆指値注文リスク] 相場状況によっては指定レートから乖離して約定することがあります
- 指定レート**
第1注文、第2注文を指定レートをそれぞれに希望する取引レートを入力します。
- 数量**
第1注文、第2注文の数量をそれぞれ入力します。
※第2注文の赤字の数値は決済可能数量です
- 有効期限**
必要に応じて期限を設定します。
無期限…注文をキャンセルするまで有効
当日…メンテナンス開始時まで有効
指定…有効期限を自由に設定可能
- 内容確認ボタン**
設定が完了したら押してください。
確認画面に切替ります。
※確認画面で[注文]を押して登録完了です
- 注文ボタン**
注文内容に誤りがないか確認の後、[注文]を押してください。

4-4 OCO注文をする

※新規注文画面について P7
※決済注文画面について P9

① 注文種別 OCO

② 通貨ペア USD/JPY

③ 売買区分 買

④ 執行条件 指値 / 逆指値

⑤ 指定レート 80.00 / 80.62

⑥ 数量 1

⑦ 有効期限 無期限

⑧ 内容確認

更新

⑨ 注文

更新 戻る

※OCO注文は2種類の注文を同時に出し、どちらかが成立したら、片方は取消される注文方法です

- 注文種別**
OCOを選択します。
- 通貨ペア**
取引をする通貨ペアを選択します。
- 売買区分**
第1注文、第2注文の売買区分をそれぞれ売注文、または買注文を選択します。
- 執行条件**
第1注文、第2注文の執行条件をそれぞれ指値、または逆指値を選択します。
※[逆指値注文リスク] 相場状況によっては指定レートから乖離して約定することがあります
- 指定レート**
第1注文、第2注文を指定レートをそれぞれに希望する取引レートを入力します。
- 数量**
数量を入力します。
- 有効期限**
必要に応じて期限を設定します。
無期限…注文をキャンセルするまで有効
当日…メンテナンス開始時まで有効
指定…有効期限を自由に設定可能
- 内容確認ボタン**
設定が完了したら押してください。
確認画面に切替ります。
※確認画面で[注文]を押して登録完了です
- 注文ボタン**
注文内容に誤りがないか確認の後、[注文]を押してください。

4 取引をする

あなたの為の、外為を。



4-5 IFDO注文をする

※新規注文画面について P7
 ※決済注文画面について P9

※IFDO注文は新規注文と新規注文が成立した際の保有ポジションに対する決済注文を同時に出せ、決済注文においては利益確定、損失限定の2種類の注文を同時に出せる注文方法です

1 注文種別 IFDO

2 通貨ペア USD/JPY 売 80.62 買 80.63

3 第1注文 新規

3 売買区分 買

4 執行条件 指値

5 指定レート 80.62

6 新規数量 1

7 有効期限 無期限

8 決済注文へ

9 注文種別 IFDO

10 通貨ペア USD/JPY 売 80.61 買 80.62

注文内容	第1注文(決)	第2注文(決)
3 売買区分	売	売
9 執行条件	指値	逆指値
10 指定レート	80.62	80.62
11 決済数量	1 / 1	1 / 1
有効期限	無期限	無期限

12 新規注文へ

13 内容確認

注文内容	新規	第1(決)	第2(決)
新規/決済	新規	決済	決済
3 売買区分	買	売	売
執行条件	指値	指値	逆指値
指定レート	79.98	81.05	79.50
数量	1	1	1
有効期限	無期限	無期限	無期限

14 注文

① 注文種別

IFDOを選択します。

② 通貨ペア

取引をする通貨ペアを選択します。

③ 売買区分

売注文、または買注文を選択します。

④ 執行条件

指値、または逆指値を選択します。

※[逆指値注文リスク] 相場状況によっては指定レートから乖離して約定することがあります

⑤ 指定レート

希望する取引レートを入力します。

⑥ 新規数量

新規数量を入力します。

⑦ 有効期限

必要に応じて期限を設定します。

無期限…注文をキャンセルするまで有効
 当日…メンテナンス開始時間まで有効
 指定…有効期限を自由に設定可能

⑧ 決済注文へ

設定が完了したら押します。
 決済注文入力画面に切り替えます。

⑨ 執行条件

第2注文(決)で逆指値、またはトレールを選択します。
 (第1注文(決)は指値のみとなります)

※[逆指値注文リスク] 相場状況によっては指定レートから乖離して約定することがあります

⑩ 指定レート

第1注文、第2注文を指定レートをそれぞれに希望する取引レートを入力します。

⑪ 決済数量

第1注文、第2注文の決済数量をそれぞれ入力します。

※赤字の数値は決済注文可能数量です

⑫ 新規注文へ

新規注文入力画面に切り替えます。

⑬ 内容確認ボタン

設定が完了したら押してください。
 確認画面に切り替えます。

※確認画面で[注文]を押して登録完了です

⑭ 注文ボタン

注文内容に誤りがないか確認の後、
 [注文]を押してください。

! 当社メンテナンス時間について

標準時間：日本時間AM6：45～7：14
 サマータイム適用中：
 日本時間AM5：45～6：14

! 有効期限の指定について

設定した時刻を過ぎると、注文が無効となります。

例：2011年6月1日20時0分と設定した場合、
 2011年6月1日20時0分0秒を過ぎると無効となります。

4 取引をする

4-6 注文訂正・取消画面を表示する





① メニュー内の [注文中明細] を選択します



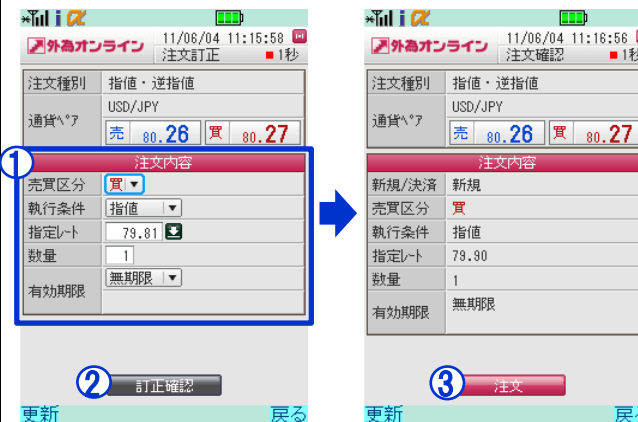
② 訂正、または取消をする注文を選択すると、[訂正取消メニュー] が表示され、目的のメニューを選択します



4-7 注文の訂正・取消をする

- ※指値・逆指値について  P11
- ※IFDについて  P12
- ※OCOについて  P12
- ※IFDOについて  P13

訂正



- ① 注文内容
現在の注文内容が表示されます。必要に応じて訂正内容を設定します。※各注文種別の詳細については各ページをご確認ください
- ② 訂正確認ボタン
設定が完了したら押してください。訂正確認画面に切替ります。
- ③ 注文ボタン
注文内容に誤りがないか確認の後、[注文]を押して訂正が完了します。

取消



- ① 注文取消ボタン
取消をする注文で間違いがないか確認の上、[注文取消]を押します。

5 口座状況を見る

あなたの為の、外為を。



5-1 口座状況を見る

- 1 メニュー内の [口座状況] を選択すると口座状況画面が表示されます



- 2 各項目を確認します

外為オンラインメモ(L25)	
1 実効レバレッジ	18.0倍
2 口座維持率	277.86%
3 口座資産	99,710,720
4 評価損益	-1,936,923
・スポット	-2,726,429
・スワップ	789,506
5 預り評価残高	97,773,797
6 注文中証拠金	32,200
7 出金依頼額	5,000,000
8 有効証拠金	92,773,797
9 取引証拠金	33,388,500
10 返還可能額	59,353,097
11 ロスカット値	8,347,125
12 両建相殺証拠金	13,132,300
13 新規注文可能額	59,353,097
14 不足額	0

- 1 実効レバレッジ

実効レバレッジとは、有効証拠金に対して、何倍の取引を行っているかという目安になります。ポジションを保有している際、口座状況に連動したレバレッジを表示し、評価損益が加味され、随時変動します

- 2 口座維持率

口座維持率とは、有効証拠金に対する取引証拠金の比率

- 3 口座資産

確定している口座の残高を表示

- 4 評価損益

現在保有しているポジションを決済した場合の損益の合計額
※スポットとスワップは評価損益の内訳です

- 5 預り評価残高

口座資産 + 評価損益

- 6 注文中証拠金

新規指値注文などが約定した場合に必要な取引証拠金の合計額

- 7 出金依頼額

出金依頼額の合計

⚠ 自動ロスカットについて
(法人、個人共通)

口座状況の[有効証拠金]が[ロスカット値]を下回るとすべてのポジションが決済されます。

⚠ 証拠金判定による強制決済について (個人口座)

日々のメンテナンス開始時において、レバレッジが25倍を超えている場合、すべてのポジションが決済されます。

- 8 有効証拠金

個人口座：
預り評価残高 - 出金依頼額
法人口座：
預り評価残高 - 注文中証拠金 - 出金依頼額

- 9 取引証拠金

ポジションを保有する為に必要な証拠金
※複数のポジションを
保有している場合は合計額

- 10 返還可能額

現時点で出金が可能な金額

- 11 ロスカット値

有効証拠金、ロスカット値を下回ると自動ロスカットが執行

- 12 両建相殺証拠金

両建ポジションにより減額される証拠金額
※法人口座は除く

- 13 新規注文可能額

表示されている金額の範囲内で、新たにポジションを保有できる金額

- 14 不足額

口座資産を超える損失が発生した場合に表示される金額

6 チャートを使う

6-1 チャートを表示する

メニュー内の [チャート] を選択するとチャート画面が表示されます



! 平均足とは？

平均足とはトレンドを見る為に使用されているテクニカル的一种です。形はローソク足と似ておりますが、平均足の始値は1本前の平均足の始値と終値の平均値となります。また、平均足の終値は高値・安値・始値・終値の平均値となります。

1 通貨ペア

選択すると通貨ペアを変更できます。

2 足種

ローソク足、または平均足を選択できます。

3 足の期間

選択すると足の期間が変更できます。

4 設定ボタン

選択するとチャート設定画面を表示します。

5 チャート表示エリア

設定したローソク足やテクニカルチャートが表示されます。

6 レート目盛り表示エリア

レートを目盛りを表示します。
現在レートは橙色の枠で囲まれています。

7 時間軸

左右にスクロールができ、過去のチャートを表示します。
※携帯端末の[決定キー]を押すと新規注文画面に切替ります
新規注文 P7

8 日時、bid/ask、4本値

時間軸を合しているローソク足の日時、設定しているbid(売)、ask(買)、Open(始値)、Close(終値)、High(高値)、Low(安値)を表示します。

6-2 チャートを設定する

チャート画面の [設定] を選択するとチャート設定画面が表示されます



1 bid(売レート)/ask(買レート)

チャートで表示するレートで、bid(売)/ask(買)のどちらかを設定できます。

2 テクニカル(トレンド)

トレンド系のテクニカルの設定ができます。
※トレンド系はローソク足と重なって表示されるテクニカルです

3 テクニカル(オシレーター)

オシレーター系のテクニカルの設定ができます。
※オシレーター系はローソク足の下方の別エリアに表示されるテクニカルです

4 保存ボタン

選択するとチャート設定保存し保存内容が反映されたチャート画面を表示します。

5 初期化ボタン

選択することで表示されているテクニカルの設定値をすべて初期値に戻します。

! テクニカルについて

トレンド系は相場の傾向を表すテクニカルです。
オシレーター系は相場の過熱感を表すテクニカルです。

7 ニュースを見る

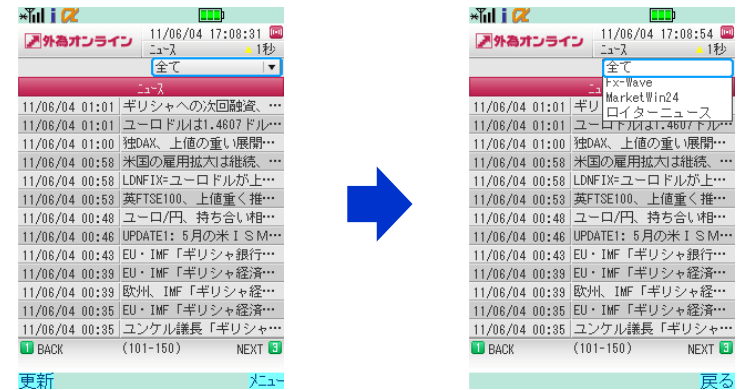
7-1 ニュースを見る

- ① メニュー内の [ニュース] を選択するとニュース一覧画面が表示されます

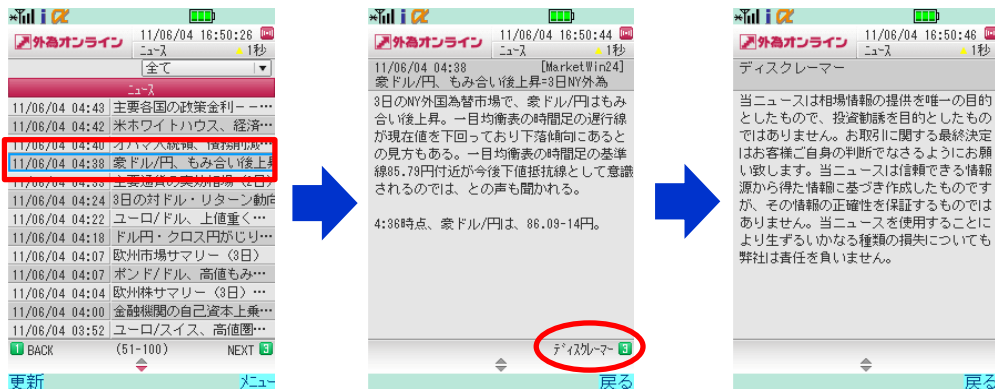


7-2 ニュースの配信元を変える

- ① ニュース一覧画面の上部の [全て] と表示されている部分を選択すると各配信元が表示されます



- ② ニュース一覧から読みたいニュースを選択するとニュース内容を表示します



- ② 配信元を選択し、設定が完了します



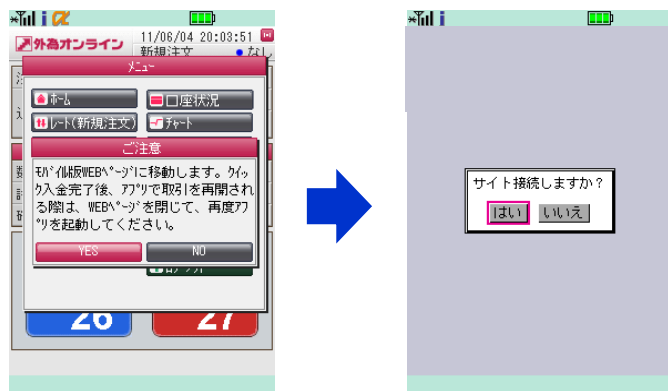
8 入出金をする

8-1 クイック入金をする

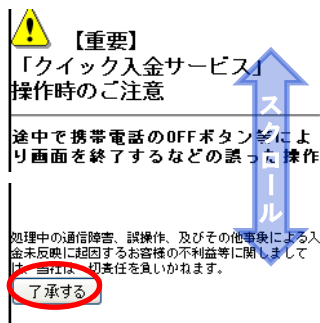
- 1 メニュー内の [クイック入金] を選択します



- 2 下記の画面が表示されます
アプリは終了し、モバイル版クイック入金の画面に接続します



- 3 画面に表示されている注意事項を熟読のうえ、よろしければ
最下部にある [了承する] ボタンを押してください



- 4 入金金額を入力し、金融機関を選択し、[登録] ボタンを押してください

- 5 入金金額を確認し、[確定] ボタンを押してください

※クイック入金の最低入金額は5,000円です。

- 6 ④で選択した金融機関のモバイルサイトに接続されます
各金融機関が発行されたIDとパスワードをご用意ください
※IDやパスワードはご利用の金融機関から発行されたものとなります
ご不明な点等はご契約の金融機関にお問い合わせください

金融機関のWebサイトについて

各金融機関のWebサイトの詳細は当社ホームページの最上部右側の「PDFライブラリー」にある「クイック入金操作説明書」をご覧ください。



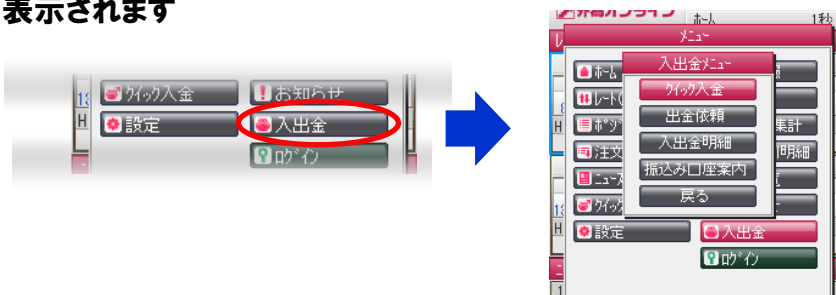
8 入出金をする

8-2 取引口座に入金をする(振込口座を確認する)

取引口座に入金するには、お客様毎にご用意している振込口座に銀行窓口、または銀行ATMなどからお振り込みください。

！ 銀行窓口、銀行ATMご利用手数料はお客様負担となります

1 メニュー内の[入出金]を選択すると入出金メニュー画面が表示されます



2 [振込み口座案内]を選択し、確認します



！ ご注意ください

表示される振込口座は、現在ログインしているお客様専用です。複数の口座をお持ちの場合、それぞれ振込口座が異なります。

！ 取引口座への入金反映について

毎営業日、09:00、11:00、13:00、15:00、17:00に入金確認を行います。お客様口座への反映は、確認後、約2時間程度お時間を頂戴いたしております。

8-3 取引口座から出金をする

1 メニュー内の[入出金]を選択し、次に入出金メニューの[出金依頼]を選択します

2 出金可能額の範囲内で出金依頼額を入力し、[登録]ボタンを選択すると確認画面が表示され、内容確認後、[登録]ボタンを押して完了です



1 出金依頼額

出金依頼額を入力します。

2 登録

出金依頼額を入力後、選択すると確認画面を表示します。

3 金額コピー

選択すると出金可能額を出金依頼額入力エリアにコピーします。

4 各出金依頼の表示

登録済み出金依頼を表示します。選択すると登録済みの依頼の訂正・取消ができます。

5 確認画面の登録

出金依頼の内容を確認後、選択して登録を完了します。

※出金依頼は全額出金を除き、5,000円からとなります

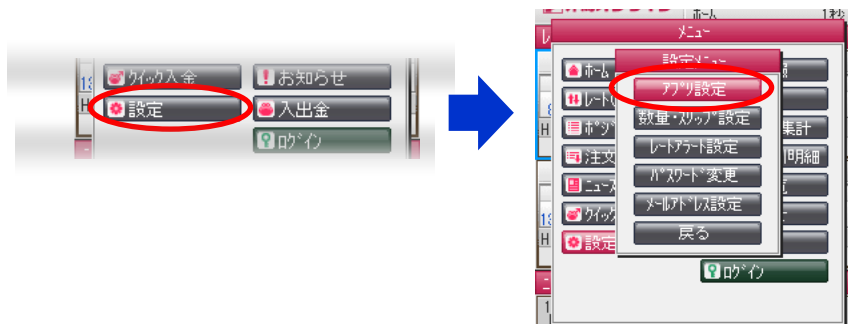
！ 出金までの日程について

平日の17時までにご依頼分は、翌銀行営業日に当社に登録されている金融機関に振り込まれます。

9 設定をする

9-1 アプリの設定をする

- 1 メニュー内の [設定] を選択後、設定メニューの [アプリ設定] を選択します



- 2 各項目を設定します

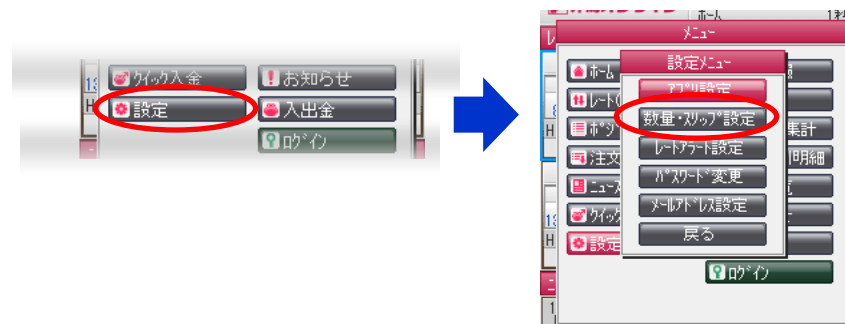


- ① **通常時更新間隔**
通常時の自動更新間隔を設定します。
- ② **待受時更新間隔**
待受時の自動更新間隔を設定します。
- ③ **ホーム通貨ペア設定**
ホーム画面の表示する通貨ペアを設定します。
- ④ **設定ボタン**
各設定が完了したら選択して設定完了です。

! バッテリー残量にご注意ください
自動更新間隔を短かくするほど、バッテリーの減りが早くなります。

9-2 数量・許容スリップを設定する

- 1 メニュー内の [設定] を選択後、設定メニューの [数量・スリップ設定] を選択します



- 2 各通貨ペア毎に設定します

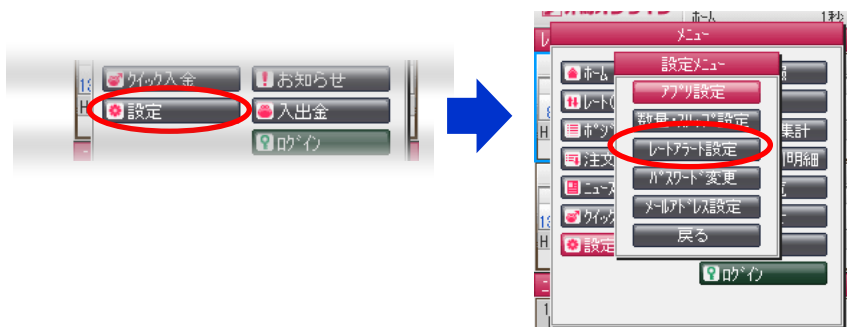
通貨ペア	① 注文数量	② 許容スリップ
USD/JPY	1	9
EUR/JPY	1	9
GBP/JPY	1	9
AUD/JPY	1	9
NZD/JPY	1	9
CAD/JPY	1	9
CHF/JPY	1	9
AUD/CHF	1	9
AUD/NZD	1	9
AUD/USD	1	9
EUR/AUD	1	9

- ① **注文数量**
新規注文する際の初期設定値を設定します。
- ② **許容スリップ**
新規注文のクイックトレードをする際の初期設定値を設定します。
- ③ **設定ボタン**
各通貨ペアの設定が完了したら選択してください。

9 設定をする

9-3 レートアラートを設定する

- 1 メニュー内の [設定] を選択後、
設定メニューの [レートアラート設定] を選択します



設定した上限レート、または下限レートに到達した場合、
[アラートの有無] にチェックを入れていると下記の画面が表示されます

- 2 各項目を設定します



- ① 通貨ペア
アラートを設定する通貨ペアを選択します。
- ② アラートの有無
設定したレートに到達した際に、アラート画面の表示のオン/オフを選択します。
- ③ 対象レート
アラートの対象となるレートの種類を選択します。
- ④ 上限レート
現在レートを上回るレートを設定します。
- ⑤ 下限レート
現在レートを下回るレートを設定します。
- ⑥ サウンド
設定レートに到達した際にお知らせする音を選択します。
- ⑦ バイブレータ
設定レートに到達した際にバイブレータのオン/オフを選択します。
- ⑧ 設定ボタン
アラート内容を確認後、選択してください。



※ [全て閉じる] は複数アラート画面を一度に閉じます
[閉じる] は画面に表示されているアラート画面のみ閉じます

9 設定をする

9-4 パスワードを変更する

- 1 メニュー内の [設定] を選択後、設定メニューの [パスワード変更] を選択します



- 2 新しいパスワードを入力します

外為オンライン 11/05/13 10:33:46 設定 1秒

①現在のパスワードを入力してください。
①

②新しいパスワードを入力してください。
②

③確認の為、新しいパスワードを入力してください。
③

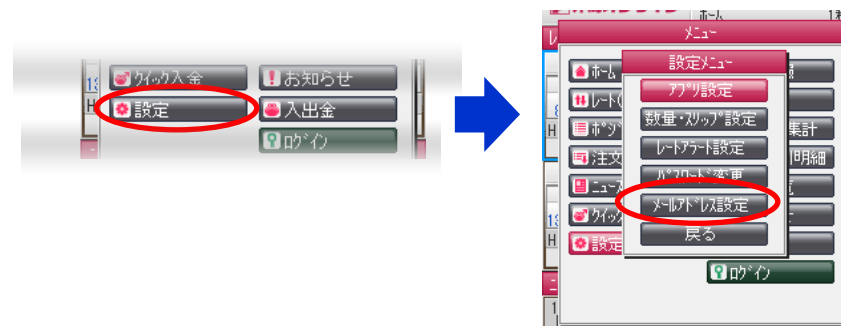
④

- ① 現在パスワード
現在のパスワードを入力します。
- ② 新パスワード
6桁以上の新しいパスワードを入力します。
- ③ 確認用新パスワード
確認の為新しいパスワードをもう一度入力します。
- ④ 設定ボタン
各パスワードの入力が完了したら設定ボタンを選択します。

※パスワードの有効期限は「60日」となります。

9-5 メールアドレスを設定する

- 1 メニュー内の [設定] を選択後、設定メニューの [メールアドレス設定] を選択します



- 2 新しいメールアドレスを入力します

外為オンライン 11/06/04 18:47:29 設定 1秒

①現在のメールアドレスは以下です。
support@gaitameonlin

②新しいメールアドレスを入力してください。
①

③確認の為、もう一度入力してください。
②

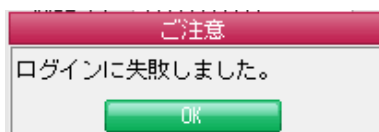
④

- ① 新メールアドレス
新しいメールアドレスを入力します。
- ② 確認用新メールアドレス
確認の為新しいパスワードを入力します。
- ③ 設定ボタン
各メールアドレスの入力が完了したら設定ボタンを選択します。

10 困ったときは

10-1 ログインについてお困りのとき

? ログインができません



OKを選択してメッセージを消し、ログインIDとパスワード正しくご入力の上、再度ログインをお試しください。

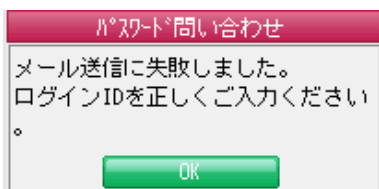
- ログインID：半角英数字（13桁）
 - パスワード：半角英数字
- ※大文字・小文字の違いにもご注意ください。

? パスワードを忘れてしまいました

パスワードをお忘れの際は「パスワード問い合わせ」を行ってください。
(4ページ：1-3 ログイン画面 [5] をご参照ください)

なお、ログインIDをお忘れの際は、口座開設完了時にお届けする「**口座開設手続き完了のご案内**」をご覧ください。
お手元がない場合は、カスタマーサポートセンターまでお問い合わせください。
(カスタマーサポートセンター：0120-465-104 月～金 9時～17時)

? パスワードの問合せ

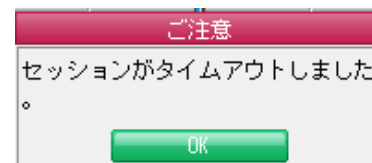


OKを選択してメッセージを消し、再度ログインIDが正しく入力されているかご確認ください。

- ログインID：半角英数字（13桁）
- ※アルファベットは大文字です

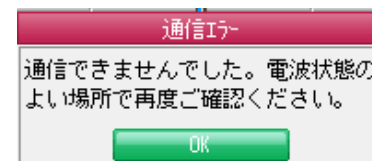
10-2 使用中にお困りのとき

? セッションエラーが表示されたとき



取引ツールを起動したまま他の携帯電話機能を使用したり、更新せずに放置したりすると、左記のセッションエラーが表示されることがあります。この場合はOKを選択して通常の画面に戻るか、アプリを終了し、再度起動してください。

? 通信エラーが発生したとき



電波状態が悪く、通信できない場合、左記のメッセージが表示されます。この場合、電波状態のよい場所で再度操作をお試しください。

メモ
